



Альберт Николаевич ЯКОВЛЕВ

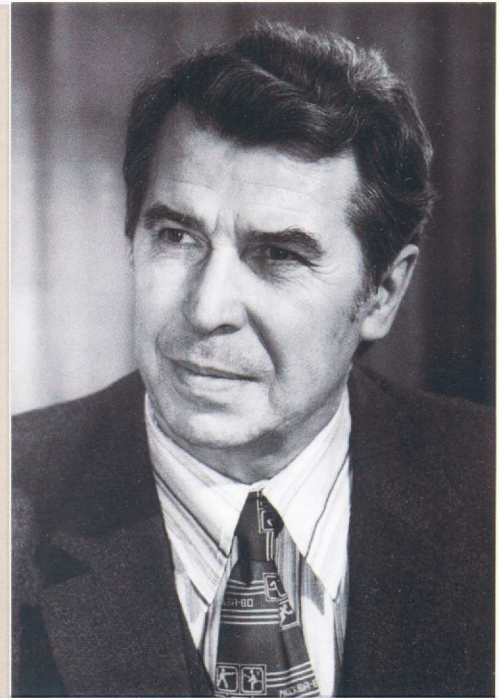
профессор, заслуженный работник НГТУ, почетный работник высшего профессионального образования Российской Федерации

ОСНОВАТЕЛИ ВУЗА

ГРАБОВЕЦКИЙ ГЕОРГИЙ ВЛАДИМИРОВИЧ

(1922–2013)

- Доктор технических наук, профессор (1970).
- Заведующий кафедрой электрооборудования судов и декан электротехнического факультета ДВПИ (1952–1957).
- Заведующий кафедрой электровакуумной техники и промышленной электроники НЭТИ (1957–1963).
- Декан электромеханического факультета (1957–1959).
- Заведующий кафедрой промышленной электроники (1963–1988). Создатель двух отраслевых научно-исследовательских лабораторий (1965 и 1987).
- Заслуженный работник НГТУ (1995).
- Отличник высшей школы СССР.
- Почетный работник высшего профессионального образования Российской Федерации.
- Ветеран Великой Отечественной войны.
- Кавалер многих орденов и медалей.



Школьник

Георгий Владимирович Грабовецкий (Серк) родился 24 января 1922 года в Севастополе. Мама, Александра Николаевна Серк-Грабовецкая (урожд. Смирнова, 1893–1961), – ботаник по образованию, была научным работником, исследовала флору и фауну Крыма и Кавказа. Отец, Виктор Акселевич Серк (1891–1931), – из древнейшего норвежского рода (история рода уходит корнями во времена викингов), был многогранной личностью, ездил в экспедиции исследовать флору и фауну в Крыму, на Кавказе. Но реализовал себя как профессиональный музыкант, композитор. Когда у Виктора Акселевича закончился рабочий контракт в Ленинграде, он уехал в Берлин, где сочинял музыку, жил в бедности, там и закончил свой жизненный путь. С Александрой Николаевной они расстались.

В 1929 году мама Георгия выходит второй раз замуж за Владимира Вацлавовича Грабовецкого, который усыновляет Георгия и дает ему свои отчество и фамилию. Так Серк Георгий Викторович стал Грабовецким Георгием Владимировичем. Семья Грабовецких проживала на Васильевском Острове в Ленинграде.

В 1930 году Георгий поступил в школу, а в 1937-м был принят в члены ВЛКСМ. В 1937 году органы НКВД, проводя



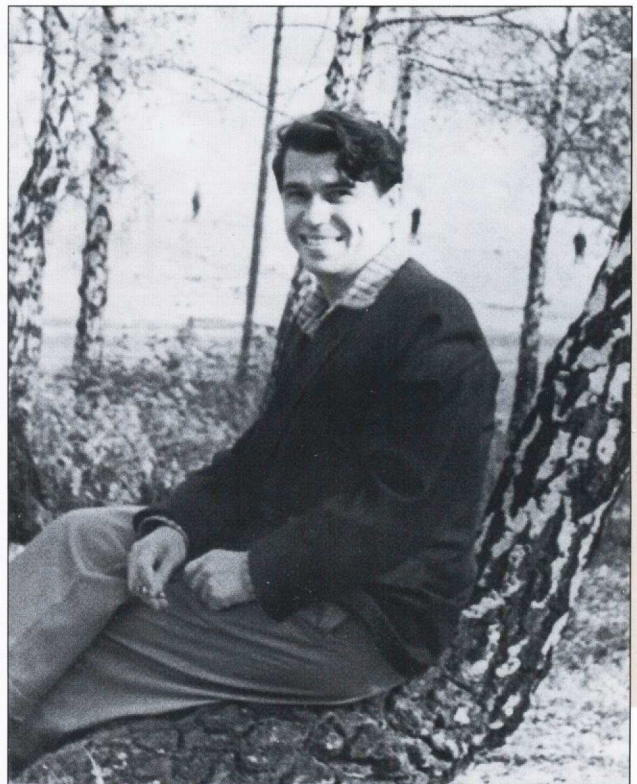
карательную операцию по «национальным линиям» арестовали (тогда это делалось по ночам) в ноябре Владимира Вацлавовича (поляка по национальности) и на одиннадцатый день расстреляли. Но семье это было неизвестно. 15-летнего Георгия с мамой и сестрой Мариной (7 лет) в декабре 1937 года административно выслали из Ленинграда в Кайский район Кировской области.

Среднюю школу Георгий окончил в 1939 году в поселке Рудничий Кайского района и в том же году был принят на первый курс Ленинградского политехнического института. В сентябре 1940 года Георгий был призван в армию и направлен для прохождения службы в Военно-политическую академию им. В. И. Ленина (г. Москва), где пробыл три месяца. После тяжелой болезни Георгия демобилизовали, и он вернулся к маме в Кировскую область, поступил на работу старшим механиком отдела связи в Управление Вятлага НКВД.

Когда началась война, Георгий в июле 1941 года добровольцем ушел на фронт. Воевал рядовым на Ленинградском фронте. В декабре 1941 года под Ленинградом был контужен и попал в госпиталь. Тяжелая контузия не позволила продолжить воинский путь. После лечения ему был предоставлен отпуск до полного выздоров-



У института



Минуты отдыха в Бугринской роще

ления. Вернувшись к маме в Кировскую область, с июля 1942 года по сентябрь 1943 года работал сначала инспектором, потом начальником ЧОС Вятлага НКВД.

С сентября 1943 года по ноябрь 1943 года был курсантом II-го Ленинградского пехотного училища (г. Глазов Удмурдской АССР).

В связи с обострением последствий контузии был уволен из армии и поступил на 2-й курс Московского энергетического института. Учился в одной группе с Георгием Павловичем – будущим ректором НЭТИ. Был общительным студентом, отличным спортсменом, лидером профсоюзной организации студентов МЭИ.

Окончив институт в 1949 году по специальности «Электрификация промышленных предприятий», он поступает в аспирантуру и успешно её оканчивает в 1952 году защитой диссертации на тему: «Разработка и исследование бортовой системы электропитания стабильной частоты 400 Гц при переменной скорости вращения первичного двигателя».

Выбранное им научное направление в области преобразовательной техники стало делом всей его жизни. Шесть лет (с 1952 года) Георгий Владимирович работал в Дальневосточном политехническом институте (ДВПИ, Владивосток). Вначале доцентом кафедры электрооборудования судов, а затем заведующим этой кафедрой и деканом электротехнического факультета.

С 1957 года вся дальнейшая жизнь Георгия Владимировича связана с НЭТИ-НГТУ, и он по праву считается одним из основателей вуза.

В период 1957–1963 гг. он был заведующим кафедрой электровакуумной техники и промышленной электроники (ЭВТиПЭ) и одновременно деканом электромеханического факультета (1957–1959). После разделения кафедр в 1963 году он на протяжении 25 лет руководил кафедрой промышленной электроники (ПЭ), а с 1988 года был ведущим её профессором.

В 1965 году он создает и возглавляет отраслевую научно-исследовательскую лабораторию преобразовательной техники (ОНИЛ ПТ), а в 1987 году становится руководителем лаборатории электрооборудования летательных аппаратов (ОНИЛ ЭЛА).

В 1970 году им была защищена первая в истории НЭТИ докторская диссертация на тему: «Анализ и методика расчета силовых цепей вентиляльных преобразователей частоты с непосредственной связью».



Докторская диссертация утверждена

Созданные и руководимые им отраслевые лаборатории стали кузницей педагогических и научных кадров, в которых проведено более 50 разработок для предприятий Москвы, Новосибирска, Томска и др.

По существу была создана сибирская научная школа силовой электроники и преобразовательной техники. Эта школа стала известной не только в России, но и за рубежом. В ней родились многие научные и технические разработки средств преобразования электрической энергии для самых различных электромеханических систем, используемых на предприятиях электротехнической, авиационной, автомобильной и оборонной промышленности. Это системы с частотно-регулируемым общепромышленным и тяговым электроприводом, бортовые системы электропитания, ветроэнергетические установки и др. Разработки, выполненные под его руководством, находятся на уровне отечественных и зарубежных достижений.

Г. В. Грабовецкий опубликовал 175 научных статей, две монографии, получил 19 авторских



Выступление в общежитии перед 9 Мая

свидетельств и два патента на изобретения в области силовой электротехники. Под его руководством защищены 21 кандидатская и две докторские диссертации.

Георгий Владимирович всегда был активным участником создания вуза, членом различных советов (ученого, научно-технического, методического, диссертационного и др.).

За воинскую доблесть в годы ВОВ, за успехи в научной и педагогической работе Георгий Владимирович награжден орденами Отечественной войны II степени и «Знак Почета», многочисленными медалями, нагрудными знаками «Отличник Высшей школы СССР», «Почетный работник высшего профессионального образования Российской Федерации», «Заслуженный работник НГТУ» и медалями.

* * *

Штрихи к портрету. Мне посчастливилось полвека общаться с этим удивительным Человеком, Ученым, Педагогом и Гражданином. Наши кафедры располагались по соседству начиная еще с 3-го этажа корпуса «А». Общение было как на профессиональные темы, так и на общечеловеческие. Я бывал на его лекциях. Для меня были важны эти общения с ним, его опыт, широкая профессиональная эрудиция, целеустремленность, любознательность. Будучи яркой, интеллигентной и скромной личностью, Георгий Владимирович привлекал к себе собеседника своим обаянием, доброжелательностью и оптимизмом. Его выступления на советах и собраниях носили конкретный характер с деловыми предложениями. Порой он мог мужественно «идти против течения», высказывая свои принципиальные критические замечания в решении образовательных проблем.

Я знаю, что Георгий Владимирович пользовался заслуженным уважением и любовью студентов, учеников, выпускников, коллег и друзей. Это и есть самая дорогая награда для педагога и ученого!